



DESIGNÉRKA HELENA CHMELÍKOVÁ

PRECIOSA ORNELA Vám představuje perle a perličky  
PRECIOSA Traditional Czech Beads.



 PRECIOSA | Traditional Czech Beads

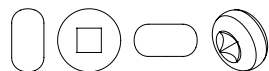
**BEAD SHOP ZÁSADA**  
468 25 Zásada  
+420 488 117 743  
beadshop@preciosa.com  
50°41'49 N, 15°15'55 E

**GLASS SHOP DESNÁ**  
Krkonošská, 468 61 Desná  
+420 488 117 525  
glassshop@preciosa.com  
50°45'41 N, 15°19'7 E

preciosa-ornela.com  
facebook.com/PreciosaOrnela

květen 2015 © PRECIOSA ORNELA, a.s.

**PRECIOSA rokajl**  
Číslo artiklu: 331 29 001  
Velikost: 8/0



 PRECIOSA | Traditional Czech Beads



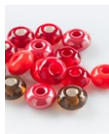
# CHRUPAVÁ TŘEŠEŇ

NÁHRDELNÍK Z PERLÍ A PERLIČEK PRECIOSA

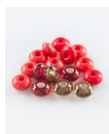
Zajímavé a atraktivní perle v syté červené barvě využijte pro vznik elegantního náhrdelníku.

**Materiál a pomůcky:**

PRECIOSA mačkaná perle (**PB**)  
111 34 051; 17 mm;  
směs 93180, 93200/14400,  
90080, 90080/81800, 10220/81800;  
celkem 18 ks



111 34 050; 11 mm;  
směs 93180/15494, 93200,  
90080/81800, 10220/81800;  
celkem 27 ks



PRECIOSA rokajl (**R8**)  
331 29 001; 8/0;  
rubínový odstín; 4 ks



kovy – měď; kaplík (stejný vnitřní obvod jako síla šňůry); delší ketlovací jehly; protikroužky; oválky; karabina; adjustový řetízek (10 cm)

vosková šňůrka 1 mm červená; silná šňůra červená

nůžky; ketlovací kleště; krejčovská jehla (dvě velikosti – s malým a velkým očkem); pravítko; krejčovská nit; štípací kleště

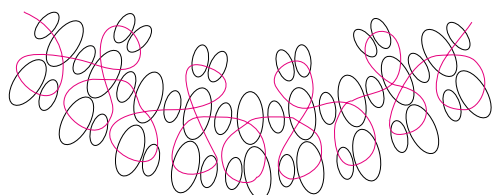


Obtížnost: ●●●●●

**Postup:**

1. krok:  
Náhrdelník je vyroben ze směsi, není nutné dodržovat přesně barevnost.

Základ přední části náhrdelníku tvoří oblouk, ve kterém se střídá **PB** malé a velké velikosti (10 ks malých, 9 ks velkých). K nim jsou přivlékány další **PB** provlékáním velkých velikostí. Vždy po 2 ks. Střídejte přivlékání. Nejdříve 1x po 1 ks malé **PB** spolu s 1 ks velké. Další velkou **PB** provlékejte 2x, nejdříve 1 ks malé spolu s 1 ks velké, poté přivlékněte 2 ks malé **PB**. Konec šňůrky navlečte do krejčovské jehly s velkým okem. Postupujte podle nákresu. Snažte se šňůrku co nejvíce utahovat.



2. krok:  
Zakončení přední části.  
Na obou stranách šňůrku navlečenou do krejčovské jehly dvakrát provlečte protikroužkem. Jehlu vtáhněte do oblouku z malých a velkých **PB**. Proveďte 3 ks, vytvořte dvojitý uzel. Proveďte další 3 ks, vytvořte jednoduchý uzel. Protáhněte ještě 2 ks.

3. krok:  
Boční části.  
Silnou šňůru asi 1 cm od kraje několikrát omotejte krejčovskou nití. Svažte oba konce nitě. Vsuňte mezi prameny šňůry ketlovací jehlu. Krejčovskou nití očko jehly přišijte k šňůře. Zapošijte. Odměřte 11 cm. Stejný krok zopakujte. Šňůru odstříhňte. Vlákna pramenů co nejvíce zkraťte na obou koncích. Stejně pracujte i s druhou boční šňůrou.



4. krok:  
Na ketlovací jehlu navlečte kaplík a **R8**. Uketlujte očka. Jedno připojte k protikroužku u přední části. Stejně pracujte i s druhou boční částí.

Nakonec připojte na konce šňůr do ketlovacích oček pomocí oválek zapínání, karabinu a oba konce adjustového řetízku.

