



DESIGNÉRKA HELENA CHMELÍKOVÁ

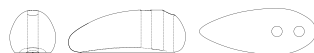
PRECIOSA ORNELA Vám představuje novinkovou mačkanou perli  
PRECIOSA Chili™ se značkou PRECIOSA Traditional Czech Beads.



### PRECIOSA Chili™

Číslo artiklu: 111 01 357

Velikost: 4 x 11 mm



### PRECIOSA Thorn™

Číslo artiklu: 111 01 340

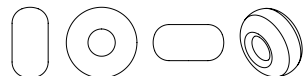
Velikost: 5 x 16 mm



### PRECIOSA rokajl

Číslo artiklu: 331 19 001

Velikost: 10/0



 PRECIOSA | Traditional Czech Beads



# TRNKOVÝ PROUTEK

ŠITÝ NÁRAMEK S PRECIOSA Chili™

 PRECIOSA | Traditional Czech Beads

#### BEAD SHOP ZÁSADA

468 25 Zásada  
+420 488 117 743  
beadshop@preciosa.com  
50°41'49 N, 15°15'55 E

#### GLASS SHOP DESNÁ

Krkonošská, 468 61 Desná  
+420 488 117 525  
glassshop@preciosa.com  
50°45'41 N, 15°19'7 E

preciosa-ornela.com  
facebook.com/PreciosaOrnela

červenec 2015 © PRECIOSA ORNELA, a.s.

preciosa-ornela.com © PRECIOSA ORNELA, a.s.

PRECIOSA ORNELA představuje novinkovou mačkanou perli **PRECIOSA Chili™** se značkou PRECIOSA Traditional Czech Beads.

Protáhlý fantazijní tvar doplňuje oblíbenou řadu dvoudírkových perlí, se kterými má i shodnou rozteč dírek. Osově vychýlené umístění obou dírek předurčuje tuto perli k jednoduchému skládání v podobě zipu v případě běžného návleku na pevný nebo pružný materiál, při kterém hřbet perle skvěle zapadá do boční prohlubně vedlejší perle. Zploštělý tvar a boční orientace dírek umožňují vytvářet ploché reliéfní aplikace v kombinaci s kulatými perlami a perličkami do velikosti 4 mm. Vhodné je i propojení s perlami PRECIOSA Pip™, PRECIOSA Solo™ nebo PRECIOSA Thorn™. Tato novinková perle je vhodná pro všechny typy povrchových zušlechťení.

### Materiál a pomůcky:

PRECIOSA Chili™ (**Ch**)

111 01 357; 4 x 11 mm; 00030/23401; (44 ks)



PRECIOSA Thorn™ (**Th**)

111 01 340; 5 x 16 mm; 13020 (22 ks)



PRECIOSA rokajl (**R10**)

331 19 001; 10/0; 59142 (180 ks)



kovodíly – karabinka; malé oválky nebo kroužky; adjustový řetízek; silonový vlasce 0,20 mm; slabá jehla; nůžky; ploché kleště (zavírání kroužků, zploštění začátku vlasce); štípací kleště



Obtížnost:

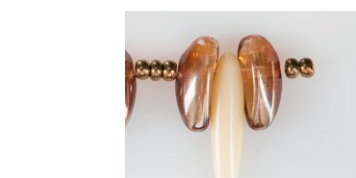
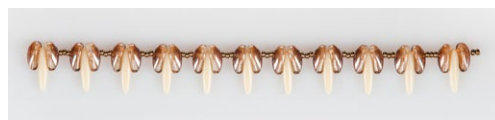
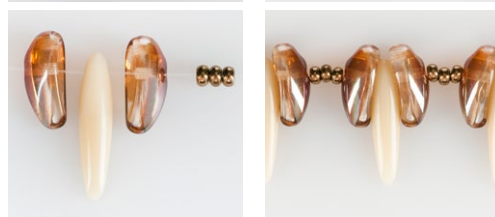
### Postup:

Na sestavení tohoto náramku použijte pravouhlý steh. Nejdříve ušijte jeden pásek. Druhý pásek přišití budete zároveň propojovat s prvním. Nakonec přišijte zapínání.

1. krok:

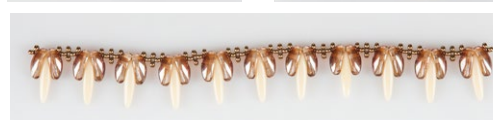
Na vlasce navlékněte řadu perlí a perliček. Perle Chili je dvoudírková. V této fázi budete navlékat díry blíže k středu perlí.

**Ch** navlékněte z vnější strany, přivlékněte **Th** a další **Ch** z vnitřní strany. To zopakujte 11x. Mezi tyto fragmenty navlékněte 10x po 3 ks **R10**. Na konec řady navlékněte 2 ks **R10**.



2. krok:

Provlékáte a doplňujete **R10** a vracíte se na začátek řady. Nejdříve vjedte do spodních děr u obou následujících **Ch**. **Th** mýjíte. To zopakujte 11x. Přivlékněte 1x **R10**. Provléknete první ze tří **R10** navlečených v řadě. Přivlékněte 1x **R10**. Provléknete poslední ze tří **R10** v řadě. Navlékněte 1x **R10**. Provléknete spodní díru následující **Ch**. To zopakujte 10x. Na konci řady přivlékněte 2x **R10**. Vlasce svažte. Oba konce vlasce vtáhněte do dírek **Ch** a **Th**.



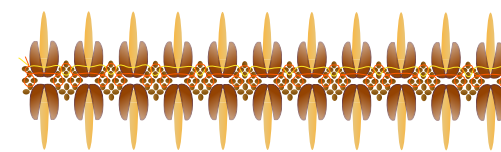
3. krok:

Zopakujte 1. krok.

4. krok:

U tohoto druhého pásku jsou **R10** propojeny stejně jako u prvního. Navíc ke spodním **R10** blíže k **Ch** jsou přivléknuty další 2x **R10**. Čtvrtý je přidán z prvního pásku, také blíže k **Ch**. Dohromady tvoří „čtvereček“ ze čtyř **R10**. Takže navlékněte 2x **R10**. Jeden je spodní u **Ch**. Spolu s druhým navlečeným tvoří půlku

„čtverečku“. Provléknete **R10** u **Ch** z prvního pásku. Přivlékněte 1x **R10**. Na vznikajícím pásku se vracíte do **R10** u **Ch** z opačné strany. Toto propojení provedte celkem 22x. Konce vlasce vtáhněte také do dírek **Ch** a **Th**.



5. krok:

Připravte si adjustový řetízek asi 4 – 5 cm. Ke karabině připojte dva oválky nebo kroužky. Na vlasce navlékněte 2x **R10**. Provléknete „čtvereček“ z **R10** na okraji náramku. Přivlékněte další 2x **R10**. Provléknete poslední očko řetízku nebo poslední oválek případně kroužek u karabiny. Provléknete první i poslední dva navlečené **R10**. A také mezi nimi vrcholový **R10** ze „čtverečku“. Vlasce svažte. Konce vtáhněte do okolních **R10**.

